



## Anleitung XML

Upload Datenmeldungen im Verpackungsregister  
LUCID

Version	Datum	Änderung durch	Änderungen
1.0	10.05.2023	Stiftung Zentrale Stelle Verpackungsregister	Ersterstellung
1.1	13.10.2023	Stiftung Zentrale Stelle Verpackungsregister	Aktualisierung Tabelle 2.3.4.1 Systembetreiber
1.2	28.06.2024	Stiftung Zentrale Stelle Verpackungsregister	Aktualisierung Tabelle 2.3.4.1 Systembetreiber

## Inhalt

1	Allgemeines	3
1.1	An wen richtet sich diese Anleitung?	3
1.2	Wann empfiehlt es sich, die XML-Schnittstelle zu nutzen?	3
1.3	Allgemeine Informationen zur XML-Schnittstelle	3
1.3.1	Zeichenkodierung	3
1.3.2	Validierung einer XML-Datei	3
2	Schnittstelle Mengenmeldungen Hersteller (§10 VerpackG)	5
2.1	Wie kann ich die XML-Schnittstelle nutzen?	5
2.2	Informationen zu den Elementen	5
2.2.1	Meldemenge	6
2.3	Informationen zu den Codes	6
2.3.1.1	Tabelle: Übersicht Materialarten	7
2.3.1.2	Tabelle: Arten der Verpackung	7
2.3.1.3	Tabelle: Meldearten Hersteller	7
2.3.1.4	Tabelle: Systembetreiber	8
2.4	Weitere Hinweise	8

## 1 Allgemeines

### 1.1 An wen richtet sich diese Anleitung?

Neben der manuellen Abgabe einer Datenmeldung besteht im Verpackungsregister LUCID auch die Möglichkeit einer Abgabe per XML-Upload. Diese Anleitung richtet sich an alle, die eine solche XML-Datei erstellen wollen. Dabei bezieht sich die Anleitung ausschließlich auf die Datenmeldung des Herstellers.

### 1.2 Wann empfiehlt es sich, die XML-Schnittstelle zu nutzen?

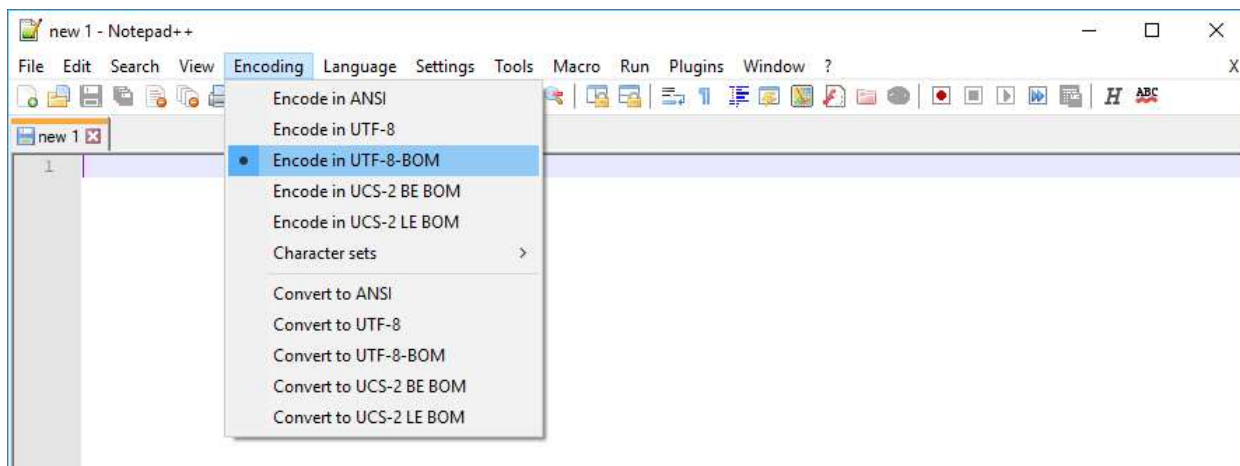
Die Nutzung der XML-Schnittstelle kann die Abgabe von Datenmeldungen im Verpackungsregister LUCID vereinfachen. Der Hersteller lädt mit Hilfe der Datei automatisch die identische Datenmeldung hoch, die er auch beim Systembetreiber angegeben hat.

### 1.3 Allgemeine Informationen zur XML-Schnittstelle

#### 1.3.1 Zeichenkodierung

Die Zeichenkodierung der XML-Datei muss UTF-8-BOM sein.

Zur Überprüfung der Zeichenkodierung der Datei können Sie beispielsweise Notepad++ nutzen. Klicken Sie in der Menüleiste auf *Encoding* und vergewissern Sie sich, dass *Encode in UTF-8-BOM* ausgewählt ist.



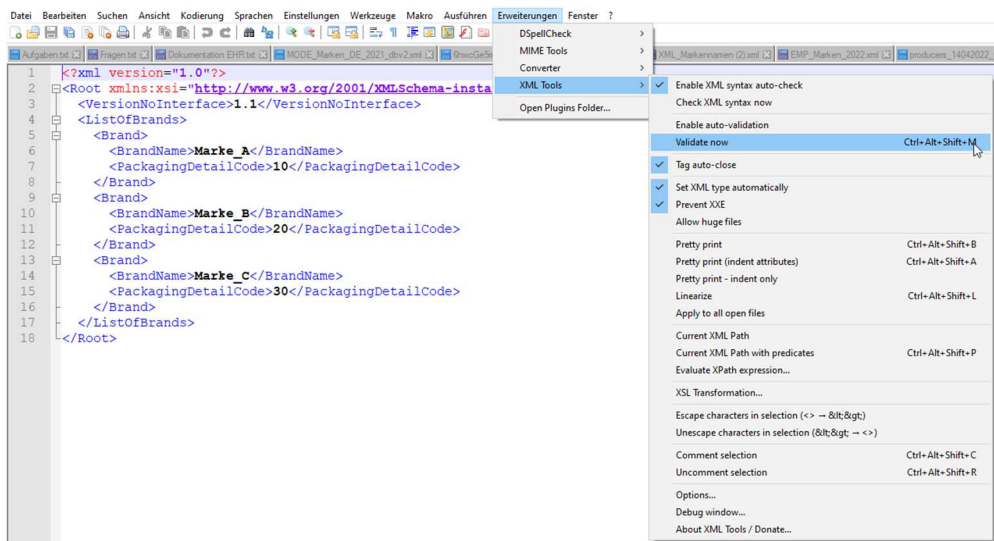
Es werden nur Zeichen aus den Kodierungen Latin-1, Latin-2 und Latin3 von LUCID akzeptiert.

#### 1.3.2 Validierung einer XML-Datei

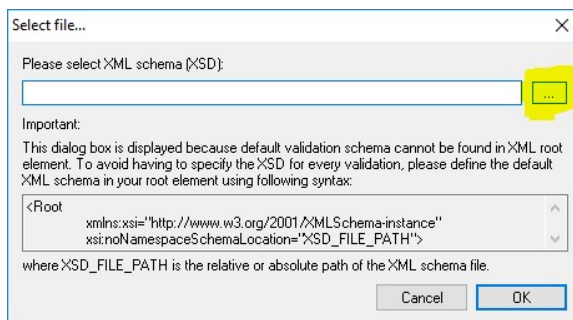
Eine XML-Datei kann mit Hilfe des XML-Schemas validiert werden. Die Dateiendung eines XML-Schemas ist i.d.R. „.xsd“. Um diese Überprüfung durchzuführen, kann beispielsweise Notepad++ mit der Erweiterung „XML-Tools“ eingesetzt werden.

Führen Sie zur Validierung der XML-Datei folgende Schritte aus:

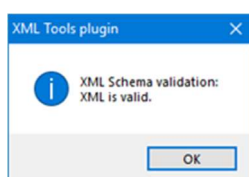
1. Öffnen Sie Notepad++.
2. Klicken Sie auf Datei => Öffnen, wählen Sie die zu validierende XML-Datei aus und klicken Sie auf Öffnen.
3. Klicken Sie auf Erweiterungen => XML-Tools => Validate now.



4. Klicken Sie auf die Schaltfläche mit den drei Punkten, wählen Sie das XML-Schema aus und bestätigen Sie mit OK.



5. Dieser Vorgang muss ggf. so lange wiederholt werden, bis kein Fehler mehr angezeigt wird. Ein Upload in LUCID ist nur möglich, wenn die Datei valide ist. Ist die XML-Datei valide, wird folgende Meldung ausgegeben:



## 2 Schnittstelle Mengenmeldungen Hersteller (§10 VerpackG)

### 2.1 Wie kann ich die XML-Schnittstelle nutzen?

Um die XML-Schnittstelle nutzen zu können, müssen Sie eine valide XML-Datei mit dem korrekten Schema erstellen und hochladen.

Um XML-Datenmeldungen möglichst einfach zu gestalten, werden alle Informationen, die bei der manuellen Meldung in der jeweiligen Maske relevant sind, in der XML-Datei mitgegeben. Nachdem die Datei hochgeladen wurde, werden die Daten angezeigt und müssen seitens des Nutzers bestätigt werden.

Folgend die Beispiel XML-Datei zum Upload der Mengenmeldung mit erläuternden Texten:

<pre> 1  &lt;?xml version="1.0" ?&gt; 2  &lt;Root&gt; 3  &lt;VersionNoInterface&gt;1.0&lt;/VersionNoInterface&gt; 4  &lt;PackagingTypeCode&gt;V&lt;/PackagingTypeCode&gt; 5  &lt;TypeOfReportCode&gt;HPM1&lt;/TypeOfReportCode&gt; 6  &lt;ReportingPeriodFrom&gt;2019-01-01&lt;/ReportingPeriodFrom&gt; 7  &lt;ReportingPeriodTo&gt;2019-12-31&lt;/ReportingPeriodTo&gt; 8  &lt;ListOfSystemOperators&gt; 9  &lt;SystemOperator&gt; 10 &lt;SystemOperatorID&gt;XX1234543456789&lt;/SystemOperatorID&gt; 11 &lt;ListOfMaterials&gt; 12 &lt;Material&gt; 13 &lt;MaterialCode&gt;10000&lt;/MaterialCode&gt; 14 &lt;Mass&gt;3244,000&lt;/Mass&gt; 15 &lt;/Material&gt; 16 &lt;Material&gt; 17 &lt;MaterialCode&gt;20000&lt;/MaterialCode&gt; 18 &lt;Mass&gt;1234,542&lt;/Mass&gt; 19 &lt;/Material&gt; 20 &lt;Material&gt; 21 &lt;MaterialCode&gt;30000&lt;/MaterialCode&gt; 22 &lt;Mass&gt;54,125&lt;/Mass&gt; 23 &lt;/Material&gt; 24 &lt;Material&gt; 25 &lt;MaterialCode&gt;40000&lt;/MaterialCode&gt; 26 &lt;Mass&gt;19518,456&lt;/Mass&gt; 27 &lt;/Material&gt; 28 &lt;Material&gt; 29 &lt;MaterialCode&gt;80000&lt;/MaterialCode&gt; 30 &lt;Mass&gt;2084,254&lt;/Mass&gt; 31 &lt;/Material&gt; 32 &lt;Material&gt; 33 &lt;MaterialCode&gt;50000&lt;/MaterialCode&gt; 34 &lt;Mass&gt;21003,999&lt;/Mass&gt; 35 &lt;/Material&gt; 36 &lt;Material&gt; 37 &lt;MaterialCode&gt;60000&lt;/MaterialCode&gt; 38 &lt;Mass&gt;541,258&lt;/Mass&gt; 39 &lt;/Material&gt; 40 &lt;/ListOfMaterials&gt; 41 &lt;/SystemOperator&gt; 42 &lt;/ListOfSystemOperators&gt; 43 &lt;/Root&gt; </pre>	<p>Tragen Sie hier den VerpackArtCode ein (Derzeit nur V zulässig).</p> <p>Tragen Sie hier den MeldeArtCode ein.</p> <p>Tragen Sie hier das Anfangsdatum des Meldezeitraums ein.</p> <p>Tragen Sie hier das Enddatum des Meldezeitraums ein.</p> <p>Tragen Sie hier die <u>SystembetreiberID</u> ein, für die Sie die Mengen melden.</p> <p>Tragen Sie hier den MaterialCode ein.</p> <p>Tragen Sie hier die Masse der Verpackungen zu dem Materialcode ein.</p>
	<p><b>Weitere Hinweise:</b></p> <ul style="list-style-type: none"> <li>- Die Zeilen eins, zwei und drei sowie die letzte Zeile stellen den Rahmen der XML-Datei dar. Sie sind erforderlich und dürfen nicht verändert werden.</li> <li>- Eine Liste mit gültigen Codes befindet sich im nachfolgenden Kapitel.</li> <li>- Sollten Sie mit mehreren Systembetreibern Verträge abgeschlossen haben, so können Sie innerhalb der ListOfSystemOperator den Abschnitt &lt;SystemOperator&gt; bis einschließlich &lt;/SystemOperator&gt; kopieren und so weitere Systembetreiber hinzufügen.</li> </ul>

### 2.2 Informationen zu den Elementen

- ◆ Die ersten zwei Zeilen und die letzte Zeile stellen das „Grundgerüst“ der XML-Datei dar. Diese Zeilen dürfen nicht verändert werden.



- ◆ VersionNoInterface: Die Versionsnummer bezieht sich auf die technische Version der Schnittstelle. Die derzeitige Version der Schnittstelle ist 1.0.
- ◆ PackagingTypeCode: Code für „Verpackung“ (V). Andere Ausprägungen sind technisch möglich, aber gegenwärtig nicht zugelassen. Details siehe 2.3.1.2 Tabelle: Arten der Verpackung.
- ◆ TypeOfReportCode: Code für initiale Planmeldung, unterjährige Mengenmeldung, Jahresabschlussmengenmeldung, Nachtragsmengenmeldung oder Abzugsmengen. Details siehe 2.3.1.3 Tabelle: Meldearten Hersteller.
- ◆ ReportingPeriodFrom: Periode für die Meldung (Datum YYYY-MM-DD); Übertragen werden nur Monat-Jahr.
- ◆ ReportingPeriodTo: Periode für die Meldung (Datum YYYY-MM-DD); Übertragen werden nur Monat-Jahr.
- ◆ SystemOperatorID: Eindeutige Identifikationsnummer des Systembetreibers bei der Zentralen Stelle. Details siehe 2.3.1.4 Tabelle: Systembetreiber.
- ◆ MaterialCode: Code für die Materialart. Die Materialarten leiten sich abhängig vom Meldezeitraum aus der Verpackungsverordnung (Jahresabschlussmengenmeldung, Nachtragsmengenmeldung, Abzugsmengenmeldung für 2018) oder dem Verpackungsgesetz (ab Planmeldung 2019, auch wenn diese bereits in 2018 hinterlegt wurden) ab. Die Material-Codes können der 2.3.1.1 Tabelle: Übersicht Materialarten entnommen werden..
- ◆ Mass: Masse Verpackungsmaterial in kg mit drei Nachkommastellen ohne Tausendertrennzeichen (Dezimaltrennzeichen Komma).

### 2.2.1 Meldemenge

Es sind je nach Meldeart unterschiedliche Meldemengen zu unterscheiden. Die Meldearten *Initiale Planmengenmeldung*, *Unterjährige Mengenmeldung*, *Jahresabschlussmengenmeldung* und *Abzugsmengen* sind stets Vollmeldungen. Die *Nachtragsmengenmeldung* ist eine additive Meldung.

- ◆ Vollmeldung: Gibt die gesamte Menge für den Meldezeitraum an. Sofern es bereits Daten für den angegebenen Meldezeitraum gibt und das Korrekturfenster noch offen ist, wird die neue Datei diese ersetzen.
- ◆ Sofern es bereits Daten für den angegebenen Meldezeitraum gibt und das Korrekturfenster noch offen ist, wird die neue Datei diese ersetzen.
- ◆ Additive Meldung: Gibt nur die Differenzmenge für den Meldezeitraum an. Sofern es bereits Daten für den angegebenen Meldezeitraum gibt, werden die neuen Daten zu den alten Daten addiert. Es können auch negative Werte eingetragen werden.

### 2.3 Informationen zu den Codes

Die Meldungen in 2019 für das Meldejahr 2018 sind ausschließlich auf den Materialarten der Verpackungsverordnung (VerpackV) zu hinterlegen. Meldungen für den Zeitraum ab 2019 werden auf den Materialarten des Verpackungsgesetzes (VerpackG) hinterlegt.

2.3.1.1 Tabelle: Übersicht Materialarten

Materialart	MaterialCode VerpackV	MaterialCode VerpackG
Glas	10000	10000
PPK	20000	20000
Weißblech	39000	
Eisenmetalle		30000
Aluminium	49000	40000
Kunststoffe	50000	50000
Getränkekartonverpackungen		60000
Verbundmaterialien	79000	
Sonstige Verbundverpackungen		70000
Sonstige Materialien	80000	80000

2.3.1.2 Tabelle: Arten der Verpackung

In folgender Tabelle befinden sich die Verpackungsarten. Derzeit ist nur die Verpackungsart „Verpackung“ zulässig.

VerpackArt	PackagingTypeCode
Verpackung	V

2.3.1.3 Tabelle: Meldearten Hersteller

Meldeart	TypeOfReportCode	Meldemenge
Initiale Planmengenmeldung	HPM1	Vollmeldung
Unterjährige Mengenmeldung	HMM1	Vollmeldung
Jahresabschlussmengenmeldung	HJM1	Vollmeldung
Nachtragsmengenmeldung	HNM1	Additive Meldung
Abzugsmengen	HAM1	Vollmeldung

#### 2.3.1.4 Tabelle: Systembetreiber

Systembetreiber	SystemOperatorID
Interzero Circular Solutions Germany GmbH	DE6005779374130
Reclay Systems GmbH	DE6005973594801
RKD Recycling Kontor Dual GmbH & Co. KG	DE6006382012686
Der Grüne Punkt – Duales System Deutschland GmbH	DE6004919627351
Landbell AG für Rückhol-Systeme	DE6005906579671
Noventiz Dual GmbH	DE6005959764031
Zentek GmbH & Co. KG	DE6007094250999
Veolia Umweltservice Dual GmbH	DE6007086225568
ELS Europäische Lizenzierungssysteme GmbH	DE6007168805143
BellandVision GmbH	DE6004738522858
PreZero Dual GmbH	DE6004844021815
EKO-PUNKT GmbH & CO. KG	DE6007780383579
Recycling Dual GmbH	DE6257129182400
Interzero Recycling Alliance GmbH // Lizenzero	DE6161328237553
Altera System GmbH	DE6229413357273

#### 2.4 Weitere Hinweise

Die XML-Datei wird von der Zentralen Stelle nicht dauerhaft gespeichert, sondern dient lediglich dazu, die Daten in die Weboberfläche zu übertragen. Die Möglichkeit zur Abgabe einer Datenmeldung kann durch Faktoren wie den Registrierungsstatus oder die Angaben zu den Verpackungen eingeschränkt sein. Diese Einschränkungen gelten sowohl für die manuelle Eingabe einer Datenmeldung wie auch für den XML-Upload. Hierzu kommen noch technische Plausibilisierungen wie Versions-, Format-, Logik-, Vollständigkeits- und Strukturprüfungen. So kann es vorkommen, dass eine valide (bezogen auf das XML-Schema) XML-Datei abgelehnt wird. Erst wenn die XML-Datei erneut und in korrigierter Form fehlerfrei hochgeladen worden ist, können die Daten gespeichert werden.

Die „ReportingPeriodFrom“ und „ReportingPeriodTo“ müssen stets im selben Kalenderjahr liegen. Kalenderjahrübergreifende XML-Datenmeldungen sind nicht zulässig. In diesen Fällen müssen zwei Dateien hochgeladen werden.

Die Materialcodes in der XML-Datei können in beliebiger Reihenfolge eingegeben werden. Entspricht die Menge eines Materials 0,000 kg, dann kann alternativ der gesamte Materialcode mit



Masse (incl. Start- und Endtag *Material*) weggelassen werden.